



PLANO DE CONTINGÊNCIA

RALI VILA BISPO 2020

18 de Outubro

Conforme o artigo 34º-B do Decreto-lei nº 24/2020 de 29 de Maio de 2020.

Espaços de Prática de Exercício Físico e Desporto e Competições Desportivas de Modalidades Desportivas sem contacto.

Cumprimento das regras exigidas pela DGS, pela orientação 30/2020 de 29/5/2020, corrigida em 2/7/2020.

INTRODUÇÃO

O CAS- CLUBE AUTOMÓVEL DO SUL, enquanto organizador do RALI VILA DO BISPO 2020, vai implementar, as seguintes normas e procedimentos de forma a garantir a segurança e as questões sanitárias da prova, nas seguintes áreas do centro operativo

do rali:

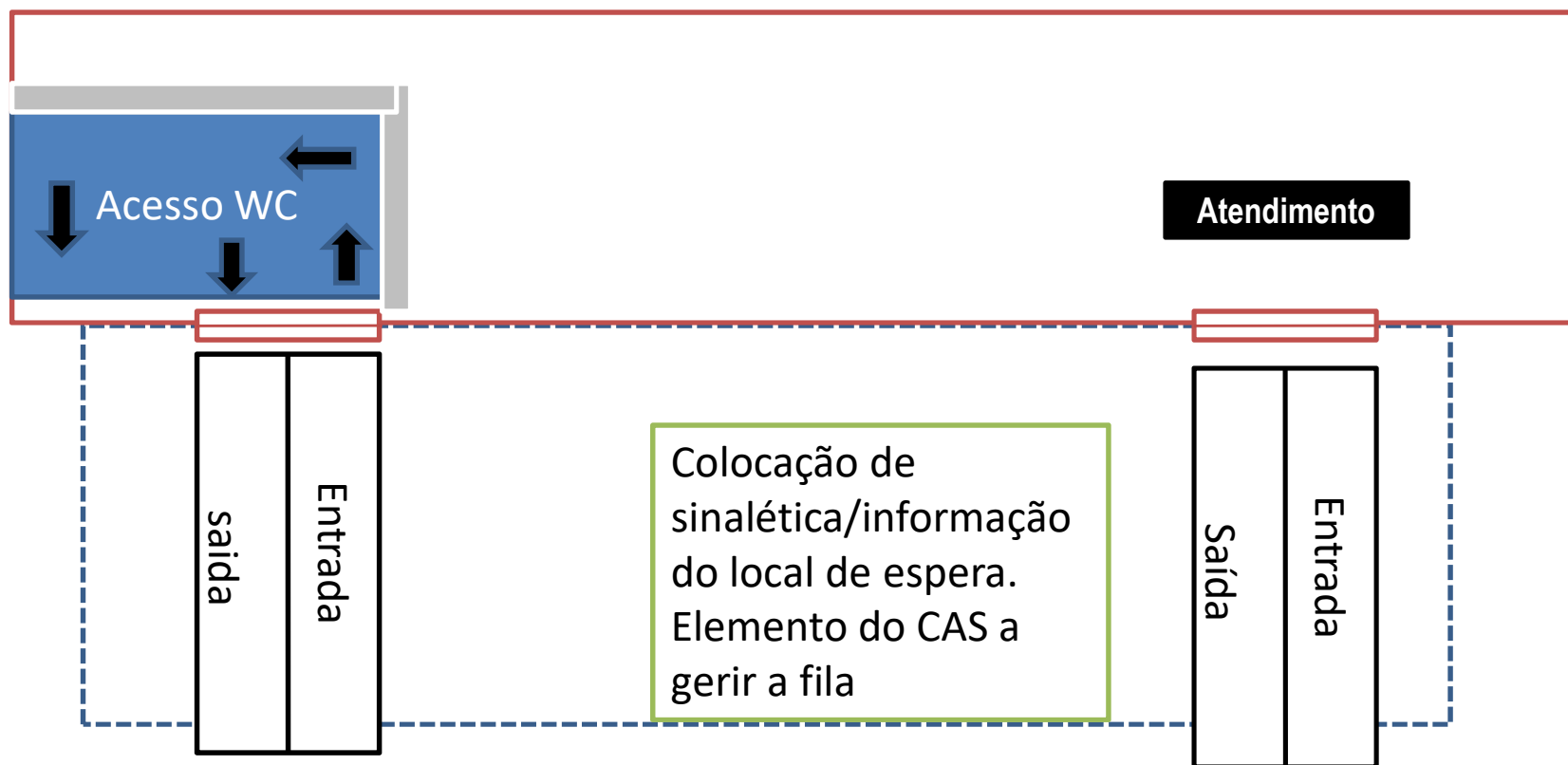
- Secretariado
- Sala de cronometragem
- Sala CCD
- Verificações documentais
- Verificações técnicas
- Parque fechado
- Parque assistência
- Parque Reabastecimento
- Briefing
- Cerimonia de entrega de prémios
- PEC`s - Controlos horários
- PEC`s - Público
- Parque de reagrupamento
- Outros
- Recomendações COVID 19

SECRETARIADO

- Hall de entrada do Centro Cultural da Vila do Bispo, com 40 m2. Lotação até 6 pessoas
- Uso obrigatório de máscara
- Controlo temperatura
- Dispensadores de gel
- Mesas de trabalho dispostas de forma a manter a segurança sanitária
- Não partilhar canetas e outro equipamento de escritório
- Sala vai estar próximo á casa de banho, de forma a ser possível fazer a higienização das mãos
- Limpeza e desinfeção permanente das superfícies em geral da sala
- -----
- A entrega de roadbooks, briefing, aditamentos 17/10 a partir das 09h será efectuado numa mesa com protecção de acrílico e dispensadores de gel, junto á entrada da rua.
- Os concorrentes que se encontram em espera, aguardam na rua a sua chamada, em corredor criado para a entrada com sinalética informativa do local a aguardar, com a distância mínima de 2 metros, entre cada um, com um membro do Clube a gerir e a supervisionar a fila. Ver mapa a seguir.
- Zona da entrada e saída, distintas
- **Identificação de todos os elementos que constituem as equipas, com o registo de nomes, nº de cartão de cidadão, contacto de telemóvel e morada do alojamento referente ás noites de 16/10 a 18/10.**

Mapa Secretariado

Centro Cultural da Vila do Bispo



SALA DE CRONOMETRAGEM E SEGURANÇA

- Sala de @ do Centro Cultural da Vila do Bispo (com 40 m2)
- Lotação máxima de 6 pessoas
- Uso de máscara
- Mesas com distanciamento de 2 metros, entre elas
- Dispensador de gel álcool
- Limpeza e desinfecção das superfícies em geral

SALA DO COLÉGIO DOS COMISSÁRIOS DESPORTIVOS

- Auditorio do Centro Cultural da Vila do Bispo
- lotação máxima de 10 pessoas
- O controlo será efectuado pelo Presidente do Colégio de Comissários (FPAK)
- Obrigatório o uso de máscara
- Dispensadores de álcool gel
- Limpeza e desinfeção das superfícies em geral

VERIFICAÇÕES ADMINISTRATIVAS

- Vão ser realizadas em secretária junto á porta da rua (conforme mapa do secretariado)
- As equipas deverão enviar previamente processo documental por e mail (clubautomoveldosul@gmail.com) para verificação
- Autorizado o acesso apenas a um elemento da equipa, com máscara, para levantamento da pasta documental
- Controlo temperatura
- A pessoa responsável pela verificação documental, com máscara de protecção
- Mesa com acrílico de protecção e com 2 dispensadores de álcool gel (um de cada lado do acrílico)
- Os concorrentes que se encontram em espera, aguardam na rua a sua chamada, em corredor criado para a entrada com sinalética informativa do local a aguardar, com a distância mínima de 2 metros, entre cada um, com um membro do Clube a gerir e a supervisionar a fila. Ver mapa da folha 4.
- Zona da entrada e saída, distintas
- Limpeza e desinfeção das superfícies em geral

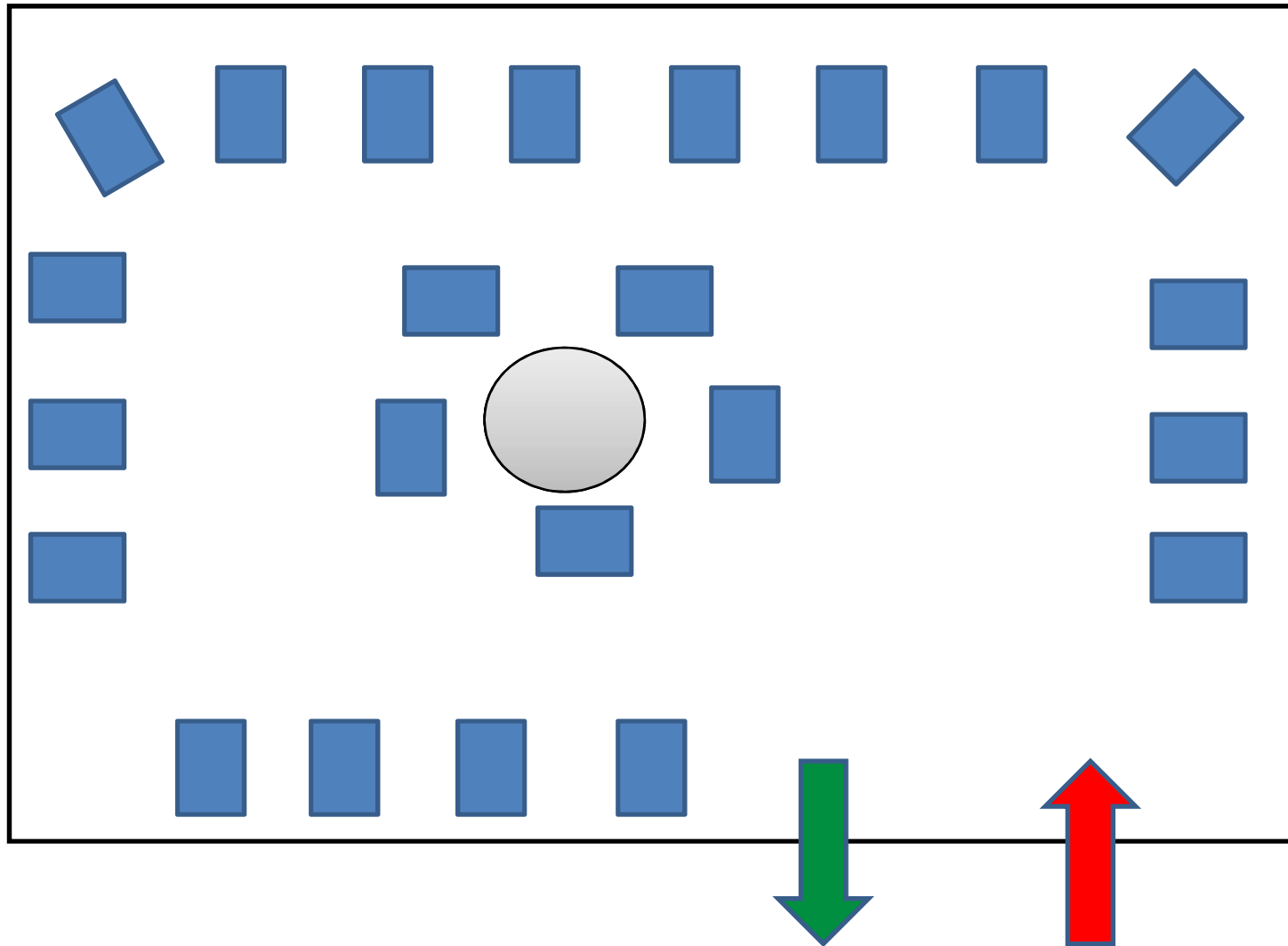
VERIFICAÇÕES TÉCNICAS

- Permitido apenas no local, a viatura a verificar. Assim, só depois desse carro terminar é que entra um novo carro.
- Controlo de temperatura
- Todos os Comissários Técnicos com o uso obrigatório de máscara
- Dispensador de álcool gel
- As viaturas deverão ser acompanhados por um máximo de 2 mecânicos, devidamente protegidos com máscara
- Com casa de banho no local, de forma a ser possível fazer a higienização das mãos

PARQUE FECHADO

- Espaço completamente vedado (proibido a qualquer pessoa alheia á organização)
- Corredor ladeado por baias para o acesso das viaturas ao parque
- Controlo de temperatura
- Os concorrentes estacionam a viatura e abandonam imediatamente o parque. À saída trocam rapidamente o capacete e bataclava pela máscara
- Dispensador de álcool gel
- 1 agente de segurança para vigilância e controlo de acessos.
- Uso obrigatório de máscara para controladores

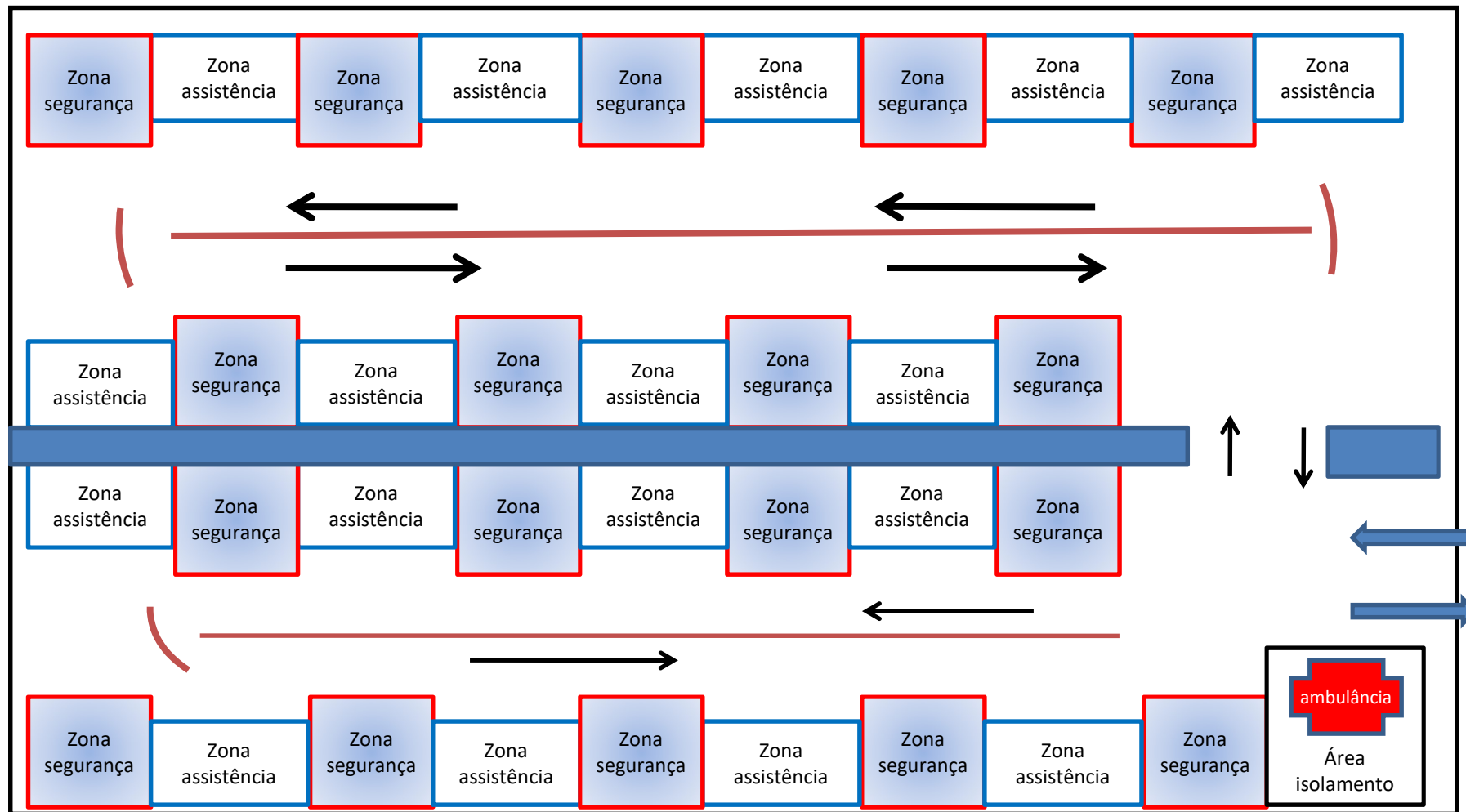
Mapa Parque Fechado



PARQUE DE ASSISTÊNCIA

- Local vedado
- 1 agente de segurança para controlo do acesso ao parque
- Controlo de temperatura
- Espaço marcado previamente dando margem de segurança sanitária entre as equipas. A zona de distanciamento entre equipas, será marcada no terreno.
- Apenas, as equipas e os mecânicos que efectuem trabalho nas viaturas, os Delegados Técnicos, Comissários Desportivos, Director de Prova e outros elementos devidamente autorizados, podem estar no parque, evitando assim a concentração de pessoas.
- **Uso obrigatório** de máscara
- Presença de uma ambulância e espaço reservado a isolamento COVID 19
- Recolha de Resíduos: assegurada por parte do Municipio a gestão e a colocação de 2 contentores de 4 rodas de 1000 L.
- 9 casas de banho (1 deficientes; 3 Homens e 5 Mulheres) a 30m, no edifício do secretariado – no Centro Cultural da Vila do Bispo, com uma funcionária do Municipio para assegurar a higienização e o controlo de acesso.
- Area Isolamento: tenda fechada, com cadeiras e mesa com dispensador de gel

Mapa Parque Assistência



PARQUE DE REABASTECIMENTO

- Espaço vedado, integrado no Parque de Assistência, supervisionado pelo Director de Prova Adjunto
- O Parque de reabastecimento, por estar integrado no Parque de assistência, será regido pelas mesmas normas, quanto a resíduos e instalações sanitárias. Apenas os concorrentes e mecânicos que efectuem o reabastecimento, Delegados Técnicos e outros elementos autorizados pela organização, poderão estar no parque de reabastecimento, devendo evitar-se a concentração de pessoas
- **Uso obrigatório** de máscara

BRIEFING

- **Vai ser substituído** com entrega de informação escrita aos concorrentes no momento da entrega do roadbook (dia 17/10 às 9h), contendo explicação/ informação das boas práticas a ter durante a prova

PÓDIO

- Troféus desinfectados e embrulhados em papel protector
- Em frente á saída do parque fechado é feita uma zona de protecção com baias, para não permitir a presença do publico
- Num Lado da saída uma mesa, aonde serão colocados os troféus da equipa que vamos chamar ao pódio. Aquando da colocação dos troféus na mesa auxiliar, é retirada a película/plástico de protecção
- O Piloto e o Navegador saiem com a viatura e “apanham” os troféus
- No lado contrario, estarão presentes o Director de Prova, Presidente da Câmara, Vereadora do Desporto, com o uso obrigato de máscara, com distância minima de 2 metros
- Podem ser tiradas fotografias pelos fotógrafos acreditados a uma distância de pelo menos 3m das equipas (Piloto e Navegador), com o uso obrigatório de máscara e com acreditação especial para o local. Apenas é permitido fotos ao Piloto e Navegador de cada equipa.
- O CAS entregará apenas o nº de creditações de forma a manter a segurança sanitária

PEC`s – Controlos Horários

- Isolamento das zonas dos Controlos horários de chegada, partidas, TT e STOP, não permitindo a presença do público.

- Todos os controladores com obrigatoriedade do uso de máscara

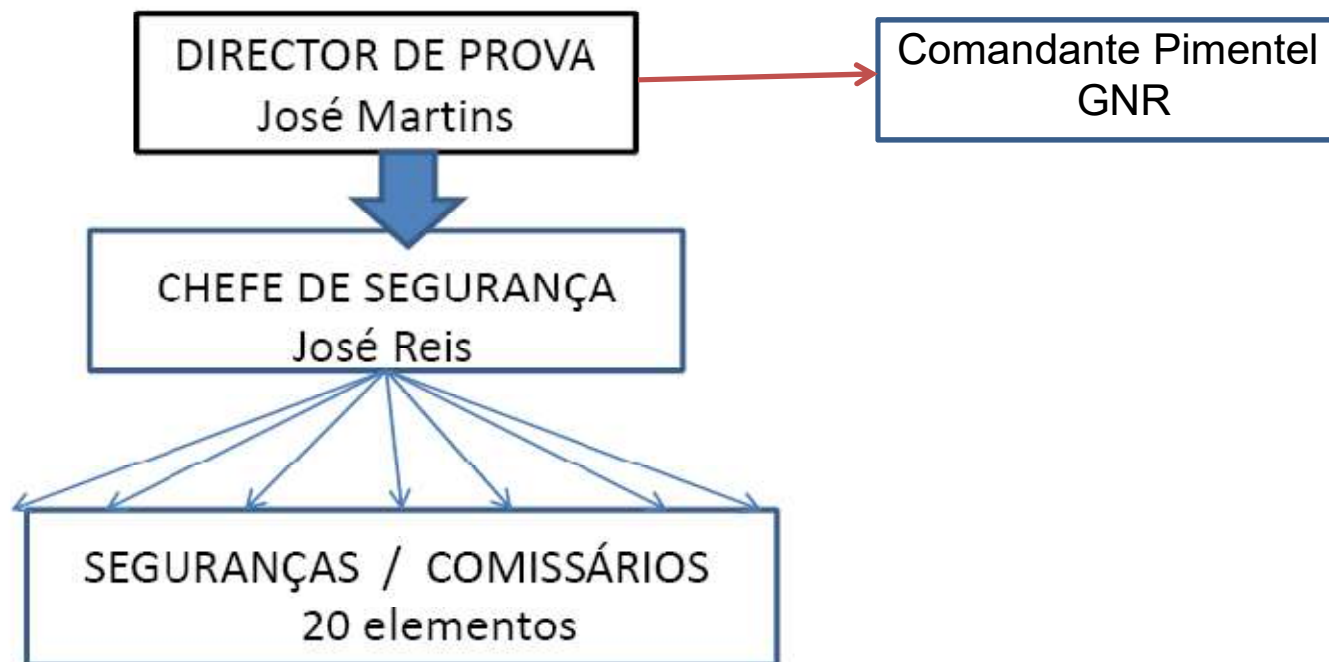
- Espaços munidos de: dispensador de álcool gel; dispensador de água e sabão para a higienização das mãos

- Todos os elementos da organização, Oficiais de Prova que se apresentem nos CHC/ Partida/TT/STOP, devem estar devidamente acreditados e com máscara de protecção

PEC`s – interdição ao Público

1. Na sequência da reunião entre o Sr Comandante Pimentel, do posto da GNR da Vila do Bispo, e José Martins, Director da Prova, foi decidido que os agentes da autoridade, vão estar posicionados no perímetro exterior ás Classificativas com 35 agentes, com a finalidade de interditar o acesso aos troços, a viaturas e público.
2. Para averiguação do estado das classificativas, foi ainda decidido que:
 - o Sr Comandante Pimentel, acompanhará o Director da Prova, antes do inicio do troço das Eólicas.
 - o Sr Sargento Barreira acompanhará o Director de Prova antes do inicio do troço da Pedralva.
3. A prova só terá início, após informação do Director de prova para o Chefe de segurança, em concordância com o Sr Comandante Pimentel.

Organograma Direção da Prova



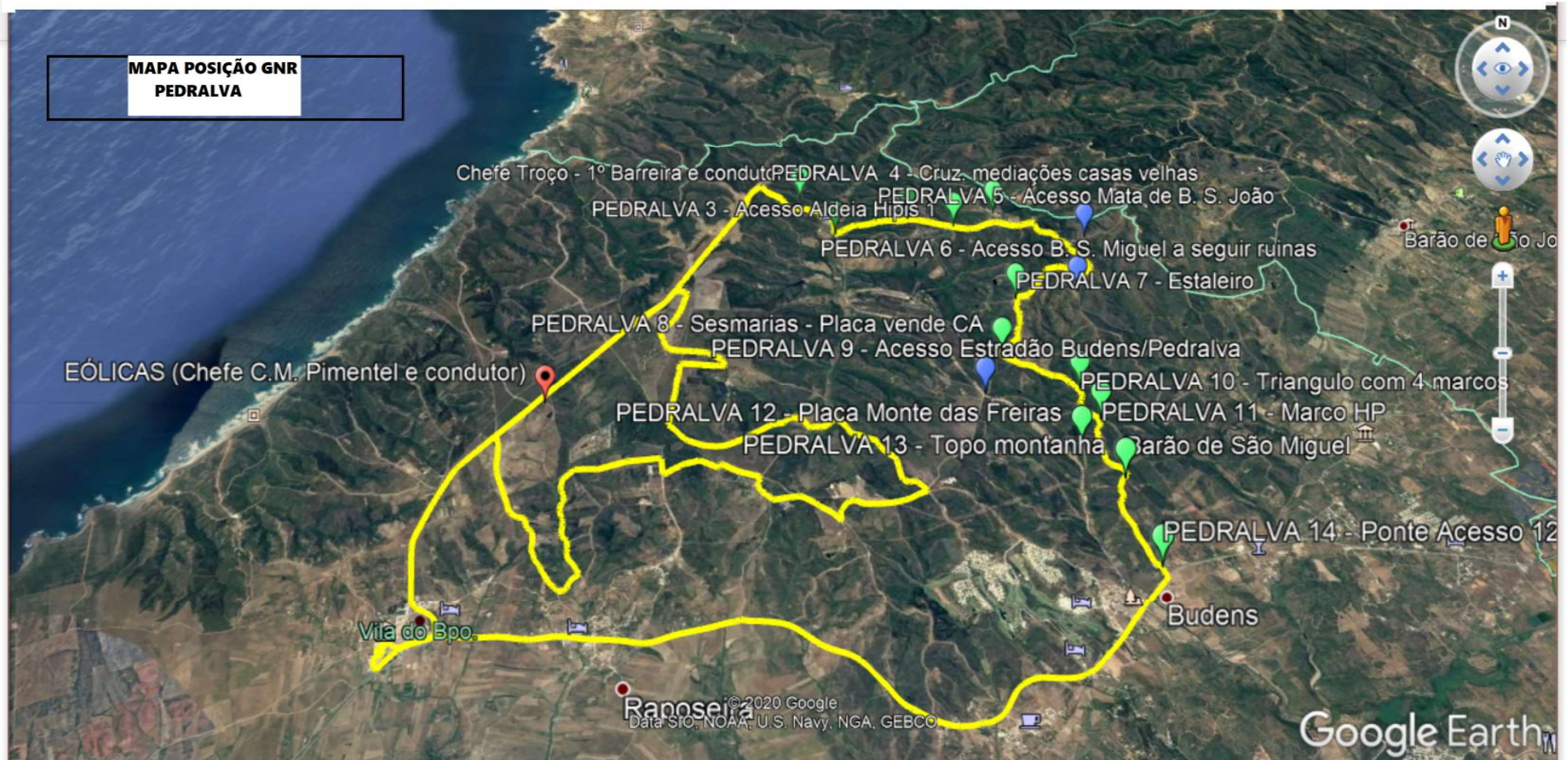
PEC`s – Controlo / Procedimentos / Segurança

- 1. No inicio das 5 classificativas, e conforme compromisso assumido com a FPAK, na pessoa do Sr Presidente Ni Amorim, irá ser incluída mais uma viatura de segurança “0000”, que irá percorrer as classificativas, em velocidade baixa, antes das outras 3 viaturas de segurança, com o único foco de verificar e reforçar as condições da Classificativa e transmitir á Direção da prova. Viatura munida de rádio transmissor. Foi ainda, assumido o compromisso entre o Sr Presidente Ni Amorim e o Clube que será reforçado o nº de Oficiais de prova, para controlo e decisão imediata**
2. No final das 5 classificativas, após o ultimo Concorrente, o carro de segurança “FECHO”, entra no troço e percorre a baixa velocidade, verificando se o troço está em boas condições. Viatura munida de rádio transmissor, para contacto directo com o Chefe de segurança, para reportar o estado da Classificativa.
3. A informação prestada pelos Seguranças, Carros de segurança “0000”; “000”; “00” e “FECHO”, é reportada em canal aberto via rádio transmissor ao Director de Prova e Chefe de Segurança, para que a mensagem seja imediata.
4. Os Elementos de Segurança do CAS, deverão transmitir de imediato ao Chefe de Segurança, algo de anormal que possa surgir na sua zona de controlo. Será acionado de imediato o organograma da Direção da Prova.
5. Em caso de alguma ocorrência anormal e não sendo possível voltar a uma situação de segurança sanitária, a Classificativa será interrompida ou anulada.

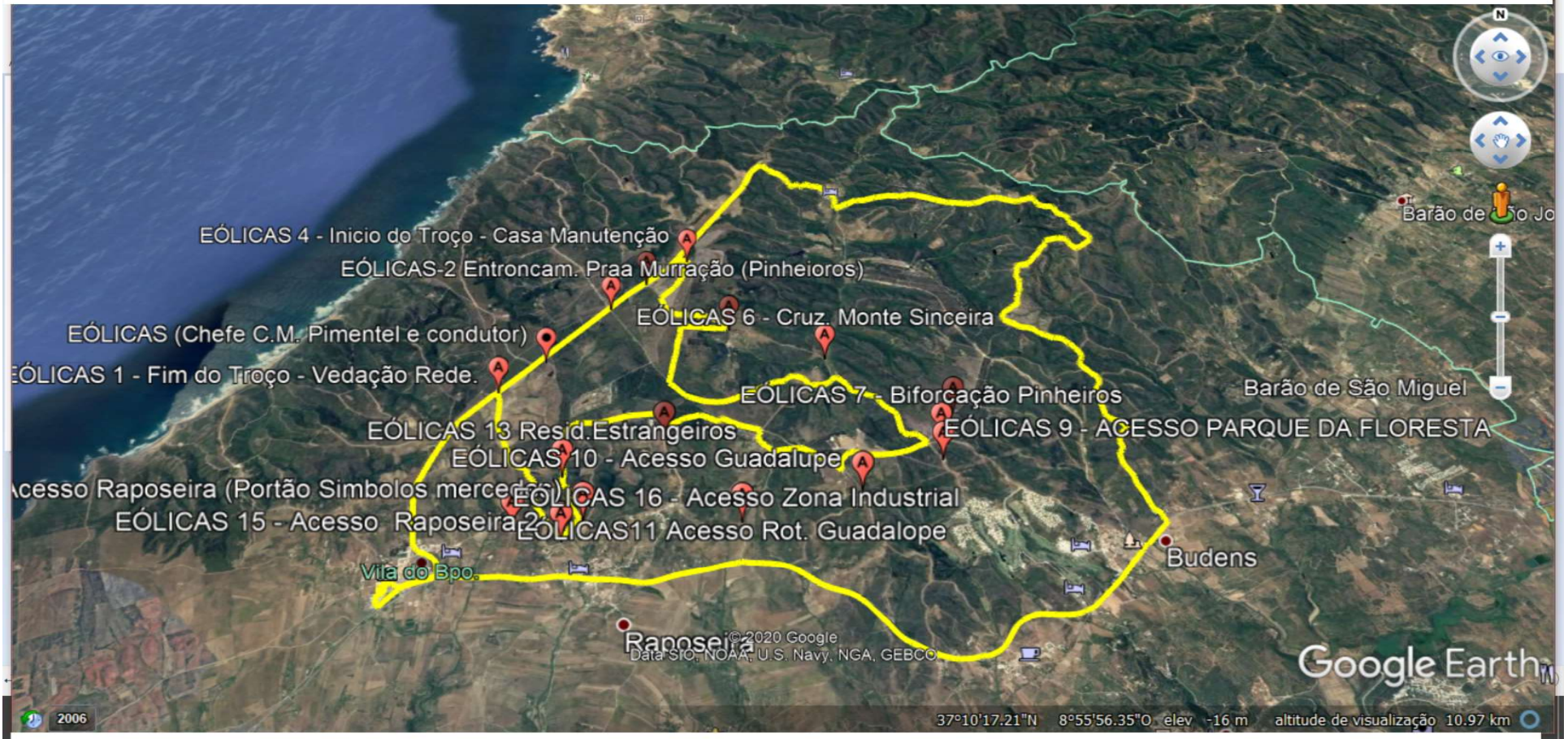
REAGRUPAMENTOS

Caso venha a acontecer um reagrupamento não programado, o mesmo será efectuado no parque fechado, cumprindo as normas estipuladas para esse Parque.

**MAPA POSIÇÃO GNR
PEDRALVA**



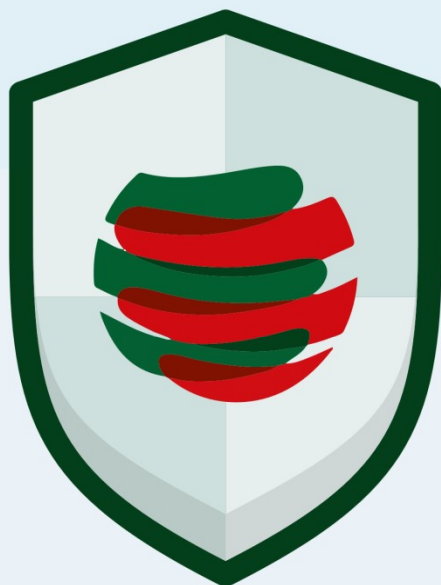
MAPA POSIÇÃO GNR - PEC EÓLICAS



Outros

- Os Oficiais de Prova que se desloquem na mesma viatura, deverão usar máscara de protecção
- Veiculos de 5 lugares, limitado a 3 pessoas.
- cada viatura terá um dispensador de álcool
- Antes do inicio da prova todos os oficiais de prova, passam por controlo de temperatura.

NOVO CORONAVÍRUS COVID-19



**SEJA UM AGENTE
DE SAÚDE PÚBLICA**

**PROTEJA-SE A SI E AOS
OUTROS**

EM CASO DE SINTOMAS, LIGUE  **SNS 24** **808 24 24 24**

MÁSCARAS



COMO COLOCAR

1º
LAVAR AS MÃOS ANTES DE COLOCAR



2º
VER A POSIÇÃO CORRETA
Verificar o lado correto a colocar voltado para a cara (ex: na máscara cirúrgica lado branco, com arame para cima)



3º
COLOCAR A MÁSCARA PELOS ATILHOS/ELÁSTICOS



4º
AJUSTAR AO ROSTO
Do nariz até abaixo do queixo



5º
NÃO TER A MÁSCARA COM A BOCA OU COM O NARIZ DESPROTEGIDOS



DURANTE O USO

1º
TROCAR A MÁSCARA QUANDO ESTIVER HÚMIDA



2º
NÃO RETIRAR A MÁSCARA PARA TOSSIR OU ESPIRRAR



3º
NÃO TOCAR NOS OLHOS, FACE OU MÁSCARA
Se o fizer, lavar as mãos de seguida



COMO REMOVER

1º
LAVAR AS MÃOS ANTES DE REMOVER



2º
RETIRAR A MÁSCARA PELOS ATILHOS/ELÁSTICOS



3º
DESCARTAR EM CONTENTOR DE RESÍDUOS SEM TOCAR NA PARTE DA FRENTE DA MÁSCARA



4º
LAVAR AS MÃOS



TRANSPORTE E LIMPEZA DE MÁSCARAS REUTILIZÁVEIS

1. Manter e transportar as máscaras em invólucro fechado, respirável, limpo e seco.
2. Caso utilize máscara comunitária, deve confirmar que esta é certificada.
3. Lavar e secar, após cada utilização, seguindo as indicações do fabricante.
4. Verificar nas indicações do fabricante o número máximo de utilizações.

NOVO CORONAVÍRUS COVID

Medidas de etiqueta respiratória



Ao TOSSIR ou ESPIRRAR não use as mãos, pois elas são um dos principais veículos de transmissão da doença. Use um **LENÇÃO DE PAPEL** ou o **ANTEBRAÇO**.



DEITE O LENÇÃO AO LIXO e **LAVE** as mãos a seguir a tossir ou espirrar.

NOVO CORONAVÍRUS COVID

Como lavar as mãos?



Molhe as mãos
com **água**

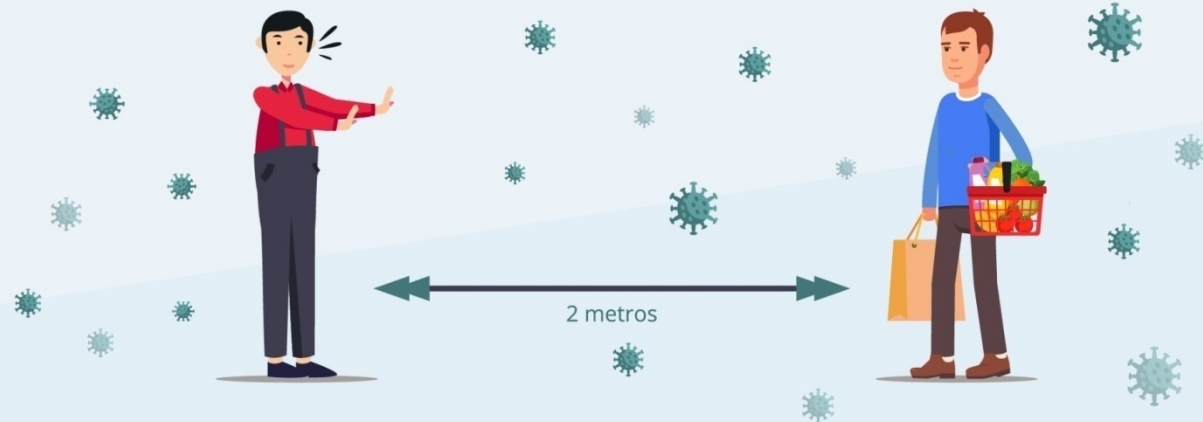
Aplique **sabão** suficiente
para cobrir todas as
superfícies das mãos



Esfregue as
mãos, u

COVID-19

Mantenha a distância de segurança de pelo menos 2 metros



#SEJAUMAGENTEDESAPUBLICA
#ESTAMOSON
#UMCONSELHODADGS

