


# ESPECIAL SPRINT SERRA DA ESGALHADA

16 de maio de 2026

## PLANO de SEGURANÇA



ELABORADO POR:		PÁGINA
 <p>Seção Desportos Motorizados <a href="http://www.guardaunida.pt">www.guardaunida.pt</a> <a href="http://motorguardaunida.wordpress.com">motorguardaunida.wordpress.com</a></p>		Página 1 de 19

## Índice

1	- Introdução.....	3
2	- Definições.....	5
3	- Centro Operacional.....	6
4	- Meios de Segurança.....	7
5	- Comunicações.....	7
6	- Responsáveis Segurança.....	8
7	- Comissários de Pista – n.º de licença.....	8
8	- Postos de Comissários de Pista e Marshall.....	9
9	- Colocação dos meios.....	10
10	- Perfil do Percurso.....	11
11	- Distância postos dos Comissários de Prova .....	11
12	- Acessos para o público.....	12-13
13	- Procedimentos em Caso de Emergência.....	14-15
14	- Plano de Evacuação.....	17-18
15	- Anexos .....	19
	Contactos Hospital, CDOS da Guarda, Bombeiros e GNR.....	
	Licenciamento C.M. de Fornos de Algodres.....	
	Licenciamento GNR de Fornos de Algodres.....	
	Aviso Hospital da Guarda.....	

## 1 - INTRODUÇÃO

O Plano de Segurança do Especial Sprint Serra da Esgalhada, que nesta data se promulga, contém toda a informação pertinente para que todos os intervenientes possam saber a orgânica interna estabelecida. Contém o Plano de Evacuação e os Procedimentos em Caso de Emergência, garantido, assim as instruções adequadas para assegurar a operacionalidade da prova, limitando quaisquer acidentes, garantido a evacuação das pessoas perante os vários cenários de acidente e dando cumprimento ao estipulado na Lei, pelo que deverá ser cumprido por todos os colaboradores, participantes e público presente.


### O plano de Segurança

O presente plano de prevenção procura dotar o estabelecimento de um nível de segurança eficaz, limitar as consequências dos incidentes que venham a ocorrer; contribuir para uma cultura de risco, sensibilizando para a necessidade de conhecer e tornar rotineiros os procedimentos de autoproteção a adotar por parte dos colaboradores, participantes e público presente, em caso de incidente.

Procura também, responsabilizar todos, no cumprimento das normas de segurança; preparar e organizar os meios humanos e materiais existentes, para garantir a salvaguarda de pessoas e bens, em caso de situação de emergência.

Deste modo, estipula-se que:

- ✓ Os horários de apresentação para montagem dos sistemas de Segurança devem ser rigorosamente respeitados.
- ✓ No caso de algum imprevisto, o Responsável em cada Posto é obrigado a comunicar de imediato ao Chefe de Segurança e este por sua vez, informa o Diretor da Prova, a fim de tomarem as medidas adequadas.
- ✓ Os Responsáveis de cada Posto deverão colocar-se nos locais previamente determinados e previstos, confirmando posteriormente via rádio ao Chefe de Segurança
- ✓ Os Médicos, Bombeiros (Ambulâncias + Veículos Combate), assim como todos os meios de Segurança / rádio, terão de comparecer no horário estabelecido, devendo permanecer ao longo de todo o tempo que decorrerem as passagens.

ELABORADO POR:		PÁGINA
 <p>Seção Desportos Motorizados www.guardaunida.pt motorguardaunida.wordpress.com</p>	 <p>Associado FPAK</p>	Página 3 de 19

**IMPORTANTE**

**NO CASO DE NECESSÁRIA INTERVENÇÃO DE QUALQUER UM DESTES ELEMENTOS, SERA O DIRETOR DA PROVA OU O CHEFE DE SEGURANÇA QUE DETERMINAM O MOMENTO ADEQUADO PARA PRESTAREM A COLABORAÇÃO NECESSÁRIA.**

Cada elemento da organização, incumbido de qualquer tarefa é responsável pelo cumprimento exato da mesma, pelo que ao assim procederem vão ser determinantes para um normal desenrolar da prova, muito em especial no tocante aos aspetos de segurança.

**Início da Prova \***

Semana	Data	Hora	Tentativa	Local
Sábado	16 de Maio	12:00	1.ª tentativa - reconhecimento	Fornos de Algodres Rua da Mata Municipal Serra da Esgalhada
		14:30	1.ª tentativa - prova	
		15:30	2.ª tentativa - prova	
		16:30	3.ª tentativa - prova	

**\* Hora prevista**

O percurso terá aproximadamente 1700 m, em 3 tentativas;

É realizado na via pública, em zona devidamente limitada e interdita ao público;

Todos os participantes devem ter experiência e conhecimento do Regulamento Particular Específico da Prova.

Guarda, 20 de abril de 2026

O Responsável de Segurança,

O Diretor de Prova

Xxx

António Pereira de Andrade Pissarra (Dr.)

ELABORADO POR:		PÁGINA
 Seção Desportos Motorizados <a href="http://www.guardaunida.pt">www.guardaunida.pt</a> <a href="http://motorguardaunida.wordpress.com">motorguardaunida.wordpress.com</a>	 Associação FPAK	Página 4 de 19

## 2 - DEFINIÇÕES

### SIGLAS E ABREVIATURAS

- ABSC - Ambulância de Socorro
- A-25 - Autoestrada n.º 25
- ANPC - Autoridade Nacional de Proteção Civil
- CDOS - Comando Distrital de Operações de Socorro
- CDI - Código Desportivo Internacional
- COS - Comandante das Operações de Socorro
- DP - Diretor de Prova
- DPA - Diretor de Prova Adjunto
- EM - Estrada Municipal n.º
- FPAK - Federação Portuguesa de Automobilismo e Karting
- GNR - Guarda Nacional Republicana
- INEM - Instituto Nacional de Emergência Médica
- PCCD - Presidente Colégio Comissários Desportivos
- PEI - Procedimentos de Emergência Interno
- PPREV - Plano de Prevenção
- PSP - Polícia de Segurança Pública
- RS - Responsável de Segurança
- SMPC - Serviço Municipal de Proteção Civil
- VLCI - Veículo Ligeiro de Combate Incêndios
- VUCI - Veículo Urbano de Combate Incêndios
- VSAT - Veículo Socorro e Assistência Tático

ELABORADO POR:		PÁGINA
 <p>Seção Desportos Motorizados  <a href="http://www.guardaunida.pt">www.guardaunida.pt</a>  <a href="http://motorguardaunida.wordpress.com">motorguardaunida.wordpress.com</a></p>	 <p>Associado FPAK</p>	<p>Página 5 de 19</p>

### 3 - CENTRO OPERACIONAL

O Centro Operacional está instalado no Campo de Futebol de Fornos de Algodres, sita na Serra da Esgalhada, Fornos de Algodres, Concelho de Fornos de Algodres (40º 37'17.35"N / 007º 32'46.76"W) a partir das 08:30 de 16 de maio de 2026 até às 20:00 do dia 16 de maio de 2026.

Está igualmente neste local, o secretariado, a sala do Colégio de Comissários Desportivos, a sala de imprensa e o parque de assistência aos concorrentes.



ELABORADO POR:		PÁGINA
 <p>Seção Desportos Motorizados  <a href="http://www.guardaunida.pt">www.guardaunida.pt</a>  <a href="http://motorguardaunida.wordpress.com">motorguardaunida.wordpress.com</a></p>	 <p>Associado FPAK</p>	<p>Página 6 de 19</p>

## 4 - MEIOS NA SEGURANÇA

### 4.1. Meios Humanos


- ✓ 1 Diretor de Prova;
- ✓ 1 Presidente Colégio de Comissários;
- ✓ 1 Diretor de Prova Adjunto e Responsável de Segurança;
- ✓ 10 Comissários e *Marshall* de Pista;
- ✓ 3 Comissários Técnicos;
- ✓ 12 Bombeiros;
- ✓ 4 Agentes da GNR;

### 4.2. Meios Materiais

- ✓ 3 Veículos da organização;
- ✓ 1 Ambulâncias tipologia ABSC;
- ✓ 2 Veículos de combate tipologia VLCI/VUCI/VSAT;
- ✓ 1 Veículo Reboque;
- ✓ 1 Veículo Especial limpeza vias;
- ✓ 10 Rádios comunicações portáteis;

### 4.3. Ao longo Percurso

- ✓ 7 Extintores de 6 kgs;
- ✓ 7 Vassouras;
- ✓ 7 Sacos com pó de pedra;

ELABORADO POR:		PÁGINA
 <p>Seção Desportos Motorizados  <a href="http://www.guardaunida.pt">www.guardaunida.pt</a>  <a href="http://motorguardaunida.wordpress.com">motorguardaunida.wordpress.com</a></p>	 <p>Associação FPAK</p>	<p>Página 7 de 19</p>

## 5 - COMUNICAÇÕES

PLANO DE COMUNICAÇÕES		
FUNÇÃO	NOME	INDICATIVO
Diretor de Prova	António Pissarra	A designar
Diretor de Prova Adjunto e Responsável de Segurança	A designar	A designar
Elemento de comando BVFA	A designar	A designar
Presidente CC Desportivos	A designar	A designar
Secretariado	A designar	A designar
Comissários de Pista	Vários	A designar
Comissários Técnicos	Vários	A designar
Apoio Geral	Vários	<b>Utilizam Telemóvel</b>

**Nota:** A ligação rádio entre o RS e o COS dos bombeiros será feita com equipamento da rede de comunicações própria dos bombeiros.

## 6 – SEGURANÇA - RESPONSÁVEIS

De acordo como Artigo 7 do Anexo H do CDI - foi incumbido do desempenho do Cargo de Responsável Chefe de Segurança.

O Responsável Chefe de Segurança elabora e participa na realização deste Plano de Segurança. Durante a Prova o Responsável Chefe de Segurança está em contacto permanente, via rádio, com a Direção da Prova, com os Comissários de Pista e bombeiros.

É o responsável pela aplicação deste Plano de Segurança e efetua a inspeção ao percurso certificando a conformidade.

CHEFE DE SEGURANÇA –

BOMBEIROS NA PROVA –

VIATURA 1 SEGURANÇA –

ELABORADO POR:		PÁGINA
 Seção Desportos Motorizados <a href="http://www.guardaunida.pt">www.guardaunida.pt</a> <a href="http://motorguardaunida.wordpress.com">motorguardaunida.wordpress.com</a>		Página 8 de 19

## 7 – COMISSÁRIOS DE PISTA – N.º DE LICENÇA

NOME	N. LICENÇA

## 8 – POSTOS COMISSÁRIOS DE PISTA / Marshall



Os Comissários e/ou Marshall de pista estão colocados ao longo de todo o troço com visibilidade e comunicação rádio/telefone entre o posto anterior e o imediatamente a seguir.

Estão munidos de material de segurança (extintor), de limpeza (pó de pedra, vassoura rígida e pá) e de sinalização (bandeiras).

ELABORADO POR:		PÁGINA
 <p>Seção Desportos Motorizados www.guardaunida.pt motorguardaunida.wordpress.com</p>	 <p>Associado FPAK</p>	Página 9 de 19

## 9 – COLOCAÇÃO DOS MEIOS

### 9.1. Utilização e colocação dos meios

#### 9.1.1. Diretor de Prova

- ✓ Acompanha o desenrolar da prova;
- ✓ Mantém comunicação rádio/telemóvel com o Responsável de Segurança;
- ✓ 1 Veículo com motorista;

#### 9.1.2. Responsável de Segurança

- ✓ Acompanha o desenrolar da prova;
- ✓ Mantém comunicação rádio/telemóvel com toda a rede;
- ✓ 1 Veículo com motorista;

#### 9.1.3. Zona de Partida

- ✓ 2 Veículos da organização;
- ✓ 1 ABSC;
- ✓ 1 Reboque;
- ✓ 1 Veículo limpeza de via;

#### 9.1.4. Zona de Chegada

- ✓ 1 Veículo da organização;
- ✓ 1 ABSC;
- ✓ 1 Veículo combate;

#### 9.1.5. Zona de Parque Assistência


- ✓ 1 Veículo de Combate;

#### 9.1.6. Parque Pré Partida

- ✓ Meios de Bombeiros (mesmo que parque assistência);

#### 9.1.7. Troço

- ✓ Comissários e Marshall com extintores, vassouras e pó de pedra;

ELABORADO POR:		PÁGINA
 <p>Seção Desportos Motorizados  <a href="http://www.guardaunida.pt">www.guardaunida.pt</a>  <a href="http://motorguardaunida.wordpress.com">motorguardaunida.wordpress.com</a></p>	 <p>Associação FPAK</p>	<p>Página 10 de 19</p>

## 10 – PERFIL DO PERCURSO



O troço da prova desenvolve-se entre a EM 587-4 e o Largo do Estádio Moreira da Cruz.

Tem uma extensão de 1.650 metros de distância.

Foram sinalizados percursos alternativos para a mobilidade dos utentes do hotel.

O troço da prova encontrar-se-á aberto à circulação rodoviária durante as pausas para o almoço.

## 11 – DISTÂNCIAS POSTOS DOS COMISSÁRIOS

Posto n.º	Parcial	Total
Partida	0,00	0,00
Posto 1	0,24	0,24
Posto 2	0,18	0,42
Posto 3	0,13	0,55
Posto 4	0,15	0,70
Posto 5	0,10	0,80
Posto 6	0,08	0,88
Posto 7	0,08	0,96

ELABORADO POR:		PÁGINA
 <p>Seção Desportos Motorizados www.guardaunida.pt motorguardaunida.wordpress.com</p>	 <p>Associação FPAK</p>	Página 11 de 19

12 – ACESSO DO PÚBLICO

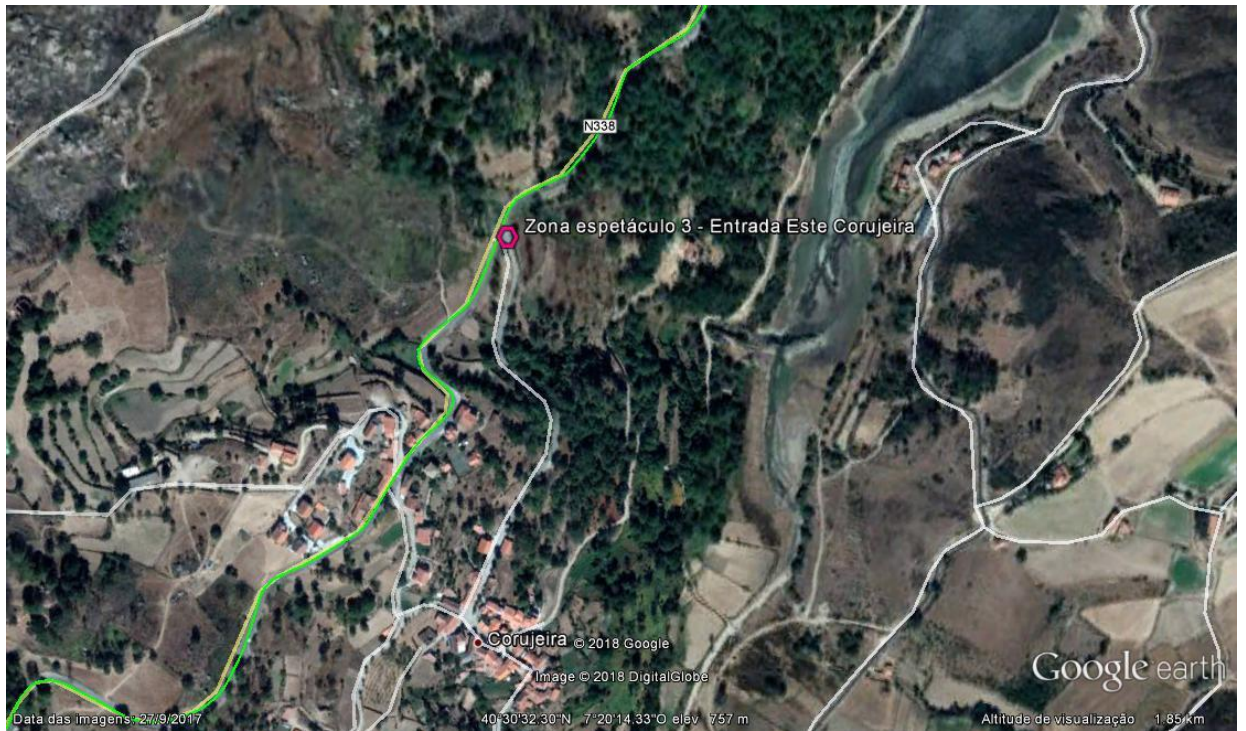


Acesso ao Hotel




Zona de Espectáculo: Zonas de público

ELABORADO POR:		PÁGINA
 <p>Seção Desportos Motorizados www.guardaunida.pt motorguardaunida.wordpress.com</p>	 <p>Associação FPAK</p>	<p>Página 12 de 19</p>



**Acesso público:** Acesso sul - Saída de fornos de Algodres na EM 587-4 para Infias; Acesso Norte pela estrada das Infias Para o Hotel; Acesso Poente- Pela Estrada das Quintas da Rigueira  
**Acesso apeado por todo Troço com autorização dos comissários**  
**Interdito nas trajetórias de saídas das curvas**

ELABORADO POR:		PÁGINA
 <p>Seção Desportos Motorizados  www.guardaunida.pt  motorguardaunida.wordpress.com</p>	 <p>Associado FPAK</p>	<p>Página 13 de 19</p>

## 13 – PROCEDIMENTOS EM CASO DE EMERGÊNCIA

**PROCEDIMENTOS em Caso de EMERGÊNCIA****CARACTERÍSTICAS DA PISTA****Localização e acessibilidades**

A pista está localizada Rua da Mata Municipal, Serra da Esgalhada em Fornos de Algodres.




Dispõe de três acessos diretos ao interior da pista (acesso por Fornos de Algodres EM 587-4, por Infias e Rigueira), sendo acessível a meios de combate a incêndio e operações de salvamento terrestre e/ou Heli evacuação.

**Socorros externos**

O acolhimento, informação, orientação e apoio aos bombeiros ou outras entidades será feito pelo Responsável de Segurança. Prestando todos os esclarecimentos e orientando os socorros externos até ao local do acidente e presta todo o apoio que lhes for solicitado pelos bombeiros. Com a chegada dos meios de bombeiros ao sinistro, será o COS dos bombeiros a comandar as operações, devendo os comissários/Marshall prestar todo o auxílio requerido e manter o público afastado do local.

**Intervenção das entidades externas**

ELABORADO POR:		PÁGINA
 <p>Seção Desportos Motorizados www.guardaunida.pt motorguardaunida.wordpress.com</p>	 <p>Associado FPAK</p>	<p>Página 14 de 19</p>

O RS, em função da informação disponível sobre acontecimento decidirá após ouvir o COS dos Bombeiros Voluntários de Fornos de Algodres (BVFA), acionar o alarme geral e alertar outros meios externos se necessário.

O **alerta** para solicitar o apoio e socorro dos meios externos de intervenção é transmitido através dos telefones convencionais para o **Número Nacional de Emergência (112)**.

Após a intervenção dos meios externos de apoio e socorro, a direção e coordenação das ações passarão do **RS** para o COS dos **Bombeiros Voluntários Locais** ou para o **Serviço Municipal de Proteção Civil**, caso este ative o **Plano Municipal de Emergência**.


✓ **Acidente (Despiste/capotamento/Multivítimas, etc.)**

O RS deverá ativar o Procedimentos de Emergência e direcionar o público aos pontos de encontro.

**Em caso de emergência médica** deve-se, de imediato, alertar os serviços competentes, através do número 112.

Deve-se informar, de forma simples e clara:

- ✓ O tipo de situação (doença, acidente, incêndio, falha humana etc...),
- ✓ O n.º de telefone do qual está a ligar;
- ✓ A localização exata e, sempre que possível, pontos de referência;
- ✓ A gravidade aparente da situação;
- ✓ O n.º, o sexo e a idade aparente das pessoas a necessitar de socorro;
- ✓ As queixas principais e as alterações que observa;
- ✓ A existência de qualquer situação que exija outros meios para o local, por exemplo, libertação de gases, perigo de incêndio, etc.

ELABORADO POR:		PÁGINA
 <p>Seção Desportos Motorizados www.guardaunida.pt motorguardaunida.wordpress.com</p>	 <p>Associação FPAK</p>	Página 15 de 19

## ANEXOS

### Meios de extinção

#### Classes de Incêndio / Como utilizar um extintor

##### Classes de Incêndio

De acordo com a norma portuguesa NP EN2 (1993), os fogos são classificados, em função da natureza do material combustível envolvido, em quatro classes:

**Classe A:** Incêndios em combustíveis sólidos

Ex: madeira, papel, carvão, têxteis, etc.

**Classe C:** Incêndios em combustíveis gasosos

Ex: butano, propano, gás natural, hidrogénio, etc.

**Classe B:** Incêndios em combustíveis líquidos

Ex: gasolina, álcool, óleos, resinas, ceras, etc.

**Classe D:** Incêndios em metais leves

Ex: sódio, potássio, alumínio, lítio, etc.

#### Como utilizar um Extintor



1. Transporte-o na posição vertical, segurando no manípulo



2. Retire o selo ou cavilha de segurança



3. Pressione a alavanca



4. Aproxime-se do foco de incêndio de forma progressiva e cautelosamente.



5. Não avançar enquanto não estiver seguro de que o fogo não o atingirá pelas costas.



6. Dirigir o jato para a base das chamas.



7. Varrer, devagar, toda a superfície das chamas.



8. Atuar sempre no sentido do vento.



9. Cobrir lentamente toda a superfície das chamas.




10. Dirija o jato para a base das chamas



11. Em combustíveis líquidos não lançar o jato com demasiada pressão para evitar que o combustível se espalhe.

12. Terminar apenas depois de se assegurar de que o incêndio não se reacenderá.

ELABORADO POR:		PÁGINA
 <p>Seção Desportos Motorizados www.guardaunida.pt motorguardaunida.wordpress.com</p>		<p>Página 16 de 19</p>

## 14 – PLANO DE EVACUAÇÃO

### 1. ENQUADRAMENTO

O Plano de evacuação visa estabelecer os comportamentos de atuação e de conduta a observar por todos os ocupantes de um determinado local durante uma evacuação em caso de

Após ser dada a ordem de evacuação, o Responsável de Segurança (RS) deve informar os elementos da organização, acerca da evacuação que é necessária efetuar.

#### 2.1. Saídas e evacuação

São saídas de emergência toda a EM 587-4, EN 16 e A25, quer na direção descendente, quer ascendente no sentido Guarda ou Fornos de Algodres.

#### Caminhos de Evacuação

Os caminhos de evacuação visam encaminhar, de maneira rápida e segura os ocupantes para o exterior ou para uma zona isenta de perigo. Pelo que serão todas as acima indicadas.

#### Programas de Evacuação

A evacuação será programada, sendo definido quem sai em 1º lugar e em 2º, de acordo com a proximidade das saídas e/ou local de ocorrência do sinistro.

#### 2.2. Identificação dos Pontos Críticos

Consideram-se pontos críticos os locais de cruzamento de vias - entroncamento da EM587-4 com a Estrada da Serra da Esgalhada. De forma a evitar o estrangulamento dessas passagens, o local deve ser evacuado tendo em conta as pessoas mais perto das saídas de emergência, evitando assim a aglomeração de pessoas nas vias de evacuação.

#### 2.3. Seleção de Locais de Concentração

Está definido o local de concentração externa, onde devem convergir e permanecer as pessoas, após saírem do local, podendo ser alterados pelo RS nos casos em que a ocorrência do sinistro justifique uma alteração do local de concentração externa. Foram estabelecidos dois pontos de encontro: **Campo e exteriores do Estádio de Fornos de Algodres.**

#### 2.4. Procedimentos de Receção e Encaminhamento do Corpo de Bombeiros

Após dar o alarme e avaliar a situação, nomeadamente, no que respeita à situação da ocorrência e possíveis vítimas, o RS, deve dirigir-se ao acesso principal, de forma a receber e informar os Bombeiros acerca do estado da situação de emergência.

#### 2.5. Procedimentos de Reposição de Segurança

Após o controlo da situação pelas entidades exteriores e comunicação do fim de operações, o RS deve dirigir-se ao ponto de encontro, e informar as respetivas equipas, acerca da entrada do

ELABORADO POR:		PÁGINA
 <p>Seção Desportos Motorizados www.guardaunida.pt motorguardaunida.wordpress.com</p>		Página 17 de 19

local. Enquanto esta ordem não for transmitida, as pessoas devem permanecer no ponto de encontro.

## PERCURSO EVACUAÇÃO

Trajeto para hospital




Percurso pela EM587-4, A 25 = 47 km em 36 minutos

Evacuação helicóptero



Ponto 1: 40° 37'22.61" N / 07° 32'48.56" W (Estádio de Fornos de Algodres)

ELABORADO POR:		PÁGINA
 <p>Seção Desportos Motorizados www.guardaunida.pt motorguardaunida.wordpress.com</p>	 <p>Associação FPAK</p>	<p>Página 18 de 19</p>

## 15 – ANEXOS

## Telefones de emergência internos e externos

ENTIDADES INTERNAS	Nº TELEFONE
Diretor Prova: António Pissarra	961 666 780
Responsável Segurança:	917822656
<b>EM CASO DE EMERGÊNCIA CONTACTAR</b>	<b>RESPONSÁVEL DE SEGURANÇA: 917822656</b>

ENTIDADES EXTERNAS	Nº TELEFONE
SOS – N.º Nacional de Socorro	112
Proteção à Floresta – N.º Nacional	117
Autoridade Nacional Proteção Civil ANPC (CDOS Guarda)	271 238 087
Bombeiros Voluntários de Fornos de Algodres	271 700 700
Serviço Municipal de Proteção Civil - SMPC	271 700 060
PSP	271 222 022
Hospital Sousa Martins	271 200 200
Centro de Saúde – Fornos de Algodres	271 700 120
GNR	271 210 630
Polícia Judiciária	271 225 600
Serviços Municipalizados – Água e Saneamento	271 700 060
EDP – Piquete Emergência	271 004 400 / 800 506 506
Câmara Municipal de Fornos de Algodres	271 700 060

Licenciamento C.M. Fornos de Algodres

Licenciamento GNR

Autorização GNR

Aviso Hospital da Guarda

Pedidos meios BV de Fornos de Algodres

ELABORADO POR:		PÁGINA
 Seção Desportos Motorizados <a href="http://www.guardaunida.pt">www.guardaunida.pt</a> <a href="http://motorguardaunida.wordpress.com">motorguardaunida.wordpress.com</a>	 Associação FPAK	Página 19 de 19